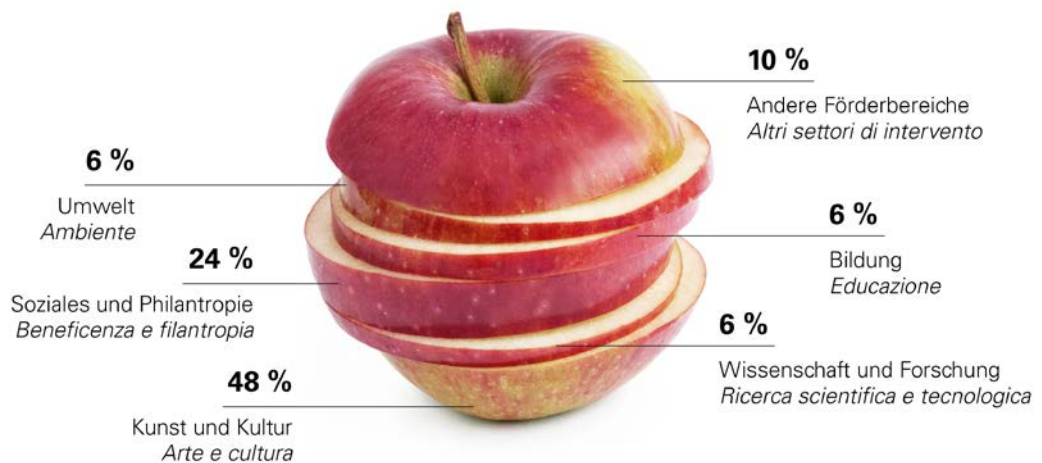




STIFTUNG  
SÜDTIROLER SPARKASSE

# BUDGET 2019



# BUDGET 2019

Normative Bestimmungen .....	3
Beschlüsse des Stiftungs- und Verwaltungsrates .....	4
Allgemeine Kriterien zur Festsetzung und Verwaltung der Fördermittel.....	6
Die Fördertätigkeit – die operative Ausrichtung und die Förderschwerpunkte.....	7
Vermögensveranlagung sowie Kriterien zur Bilanzvorschau.....	13
Die Kosten- und Ertragsvorschau 2018 und 2019.....	15
Die Fördermittelzuteilung – Tätigkeitsplan 2019.....	16
Kriterien für die Fördertätigkeit .....	20
Die Mitglieder des Stiftungs-, Verwaltungs- und Aufsichtsrates .....	23

Vom Stiftungsrat in der Ratssitzung vom 25.10.2018 genehmigt.

# Normative Bestimmungen

Laut Satzung der Stiftung Südtiroler Sparkasse ist es Aufgabe des Stiftungsrates, den jährlichen Tätigkeitsplan zu genehmigen, der innerhalb Oktober eines jeden Jahres vom Verwaltungsrat aufgrund der vom Stiftungsrat vorgegebenen Richtlinien erstellt und innerhalb von 15 Tagen nach Genehmigung an die Aufsichtsbehörde beim Ministerium für Wirtschaft und Finanzen übermittelt wird.<sup>1</sup>

Im Stiftungsreferenzgesetz D.lgs. Nr. 153/1999 werden die sogenannten zulässigen Förderbereiche („settori ammessi“), in welchen die Stiftungen tätig sein können, und die Höchstanzahl der vorrangigen Förderbereiche („settori rilevanti“) definiert: Aus den insgesamt 20 zulässigen Förderbereichen<sup>2</sup> darf die Stiftung alle drei Jahre bis zu fünf vorrangige Förderbereiche auswählen.

In diesem Sinne hat der Stiftungsrat in der Ratssitzung vom 23.10.2015 einhellig beschlossen, die Anzahl der vorrangig zu berücksichtigenden Förderbereiche für den Zeitraum 2016-2018 auf fünf festzusetzen und die nachstehend angeführten Bereiche zu berücksichtigen:

1) Kunst- und Kulturförderung, 2) Wissenschafts- und Technologieforschung, 3) Unterstützung von ehrenamtlichen und wohltätigen Organisationen, 4) Erziehung, Unterricht und Ausbildung sowie 5) Umweltschutz und Umweltqualität/Lebensqualität. Die übrigen statutarisch verankerten Förderbereiche werden im Budgetkapitel „Andere“ berücksichtigt.

In diesem Zusammenhang sei noch darauf hingewiesen, dass der Gesetzgeber in Hinblick auf die anzuwendenden Kriterien bei der Vergabe von Fördermitteln die Ausarbeitung bereichsspezifischer transparenter Regelwerke vorsieht. In diesem Sinne kann der Stiftungsrat laut Art. 6 des Statutes auf Vorschlag des Verwaltungsrates jederzeit über interne Reglements „die Vorgangsweisen zur Ermittlung und Auswahl der zu finanzierenden Projekte und Initiativen behandeln, damit die Transparenz der Tätigkeit, die Begründung der getroffenen Wahl sowie der größtmögliche Schutz der vom Statut vorgesehenen Interessen, die bestmögliche Inanspruchnahme der Mittel und die Wirksamkeit der Interventionen gewährleistet sind“. Seit der Genehmigung von Seiten des Stiftungsrates am 02. Juli 2013 orientiert sich die Stiftung Südtiroler Sparkasse bei der Fördertätigkeit am Reglement der allgemeinen Handlungsprinzipien (Dokumentauszug siehe Abschnitt „Kriterien für die Fördertätigkeit“). Dieses Dokument wurde auf der Grundlage der Charta der Stiftungen erstellt, welche im Rahmen des 22. Nationalkongresses des Dachverbandes der Sparkassen und Bankenstiftungen (ACRI) am 8. Juni 2012 einhellig verabschiedet wurde. Im Hinblick auf das am 22. April 2015 vom ACRI und dem Ministerium für Wirtschaft und Finanzen (MEF) unterzeichnete Rahmenabkommen wurde zunächst die Stiftungssatzung überarbeitet. Darüber hinaus wurde im Laufe des Jahres 2018 das Reglement zur Vermögensverwaltung ausgearbeitet, und anfangs des Jahres 2019 werden voraussichtlich die Reglements zur Verfolgung der Stiftungsziele sowie zur Gremienbestellung ausgearbeitet und in der Folge vom Stiftungsrat verabschiedet werden.

Es sei erwähnt, dass die Aufsicht über die Bankenstiftungen, die direkte oder indirekte Beteiligungen an Bankinstituten haben, beim Ministerium für Wirtschaft und Finanzen angesiedelt ist.

---

<sup>1</sup> Alle im Text erwähnten Dokumente können vom Internetauftritt der Stiftung [www.stiftungsparkasse.it](http://www.stiftungsparkasse.it) heruntergeladen werden.

<sup>2</sup> Hierbei handelt es sich um folgende Förderbereiche: 1. Familie und ihre traditionellen Werte; 2. Jugendarbeit und Ausbildungsprogramme für Jugendliche; 3. Erziehung, Unterricht und Ausbildung, Ankauf von Lehrbüchern für Schulen; 4. Unterstützung von ehrenamtlichen und wohltätigen Organisationen; 5. Religion und Spiritualität; 6. Seniorenbetreuung; 7. Bürgerrechte; 8. Kriminalitätsvorbeugung und öffentliche Sicherheit; 9. Qualitätssicherung bei Lebensmitteln und Qualitätslandwirtschaft; 10. Lokale Entwicklungsprogramme und Wohnbauförderung; 11. Verbraucherschutz; 12. Zivilschutz; 13. Öffentliche Gesundheit, Vorsorgemedizin und Rehabilitation; 14. Sport; 15. Suchtprävention und soziale Rehabilitation von Suchtkranken; 16. Psychische und psychiatrische Krankheiten und Störungen; 17. Wissenschafts- und Technologieforschung; 18. Umweltschutz und Umweltqualität/Lebensqualität; 19. Kunst- und Kulturförderung; 20. Verwirklichung öffentlicher Arbeiten und Arbeiten im Allgemeininteresse.

# Beschlüsse des Stiftungs- und Verwaltungsrates

Anlässlich der Stiftungsratssitzung am 04. Oktober 2018 wurde unter TOP 3) „Erste Informationen zur Ausarbeitung des Tätigkeitsprogramms (Budget) 2019“ der Bericht zur Vermögensveranlagung sowie die damit zusammenhängende Ertragsituation zur Kenntnis genommen und festgestellt, dass in Übereinstimmung mit den gewährten Fördermitteln der Vorjahre für das anstehende Tätigkeitsjahr (Budget 2019), gegebenenfalls auch unter Beanspruchung des Fonds zur Stabilisierung der Fördertätigkeit, eine Fördersumme im Ausmaß von ca. 6,5 Mio. Euro ins Auge gefasst werden sollte.

Im Rahmen der besagten Ratssitzung hat der Stiftungsrat außerdem seine Zustimmung erteilt, dass 50% der Investitionskosten des „Sozialprojektes im Bezirk Brixen - Ankauf Kurhaus v. Guggenberg“ (ca. 5 Mio. Euro zuzügl. Steuerkosten) mit Budgetmitteln bestritten werden, wobei der Tätigkeitsplan 2019 eine erste Rückstellung im Ausmaß von 1.500.000,00 Euro zu berücksichtigen habe.

Darüber hinaus wurden die Räte darüber in Kenntnis gesetzt, dass der vormalige Rat bereits im Jahr 2015 im Sinne der Gesetzesbestimmungen (GvD Nr. 153/1999) die Wahl der vorrangigen Förderbereiche für die Jahre 2016-2017-2018 vorgenommen und für nachstehende fünf Förderbereiche: Kunst und Kultur, Wissenschaft und Forschung, Bildung, Soziales und Philantropie sowie Umweltschutz und Umweltqualität/Lebensqualität (kurz „Umwelt“) optiert hat.

Sich vorgenannte Empfehlungen zu eigen machend, hat der Verwaltungsrat der Stiftung Südtiroler Sparkasse in seiner Ratssitzung vom 25. Oktober 2018 im TOP 2), Buchstabe d) aufgrund einer Bilanzvorschau einen entsprechenden Tätigkeitsplan (Budget 2019) erstellt:

<<

OMISSIS

## Vorschau G+V zum 31.12.2018 & 31.12.2019

	Bilanz 31.12.2017	Bilanzhoch- rechnung 31.12.2018	Bilanzhoch- rechnung 31.12.2019
<i>Dividenden</i>	1.300.368	4.400.000	8.800.000
<i>Zinserträge Finanzanlagen</i>	3.189.992	3.190.000	3.190.000
<i>Zinserträge andere Finanzanlagen</i>	1.280.976	1.063.000	1.000.000
<i>Zinsen aus K/K</i>	32.355	40.000	30.000
<i>Nettoaufwertung/Abwertung Finanzprodukte (kein Anlagevermögen)</i>	0	0	0
<i>Erträge aus Wertpapierhandel (kein Anlagevermögen)</i>	0	0	0
<i>Sonstige Erträge</i>	1.155.976	1.250.000	1.250.000
<i>Aufwände</i>	-1.831.521	-1.800.000	-1.800.000
<i>Außerordentliche Aufwände</i>	0	-50.000	0
<i>Außerordentliche/sonstige Erträge</i>	1.473.026	35.000	0
<i>Rücklage Abwertungen</i>	-459.296	-100.000	-100.000
<i>Steuern</i>	-1.796.477	-2.500.000	-3.700.000
<b>Überschuss des Geschäftsjahres</b>	<b>4.345.399</b>	<b>5.528.000</b>	<b>8.670.000</b>
<i>Verlustübertrag</i>	-201.149	0	0
<i>Pflichtreserve (20%)</i>	-828.850	-1.105.600	-1.734.000
<i>Rückstellung zur Vermögenssicherung (max.15%)</i>	0	0	0
<i>Rückstellung Sonderfonds</i>	-110.513	-147.413	-231.200
<i>Rückstellung vorrangige Förderbereiche</i>	-4.500.000	-6.030.000	-6.000.000



Rückstellung andere Förderbereiche	-500.000	-470.000	-500.000
Rückstellung/Inanspruchnahme Fonds zur Stabilisierung der Fördertätigkeit <sup>(*)</sup>	1.985.282	1.300.000	0
Rückstellungen u. Rückbuchungen aus Vorjahren <sup>(*)</sup>		1.102.613	
Andere Rückstell. (Fondaz. Sud – ACRI Initiativen)	-190.168	-177.599	-204.800
<b>Saldo</b>	<b>0</b>	<b>0</b>	<b>0</b>

(\*) das definitive Ausmaß der Beanspruchung des Fonds zur Stabilisierung der Fördertätigkeit wird im Rahmen der Bilanzerstellung zum 31.12.2018 sowie unter Berücksichtigung der bestehenden Rückstellungen für noch zu definierende Stiftungsprojekte und Rückbuchungen von Förderbeiträgen aus den Vorjahren definiert werden.

Dies vorausgeschickt und unter Berücksichtigung der entsprechenden Gesetzesbestimmungen sowie in Fortschreibung der Fördertätigkeit der Vorjahre, beschließt der Verwaltungsrat einstimmig, dem Stiftungsrat anlässlich der Ratssitzung vom 25.10.2018 nachstehende Vorgaben für die Genehmigung des Tätigkeitsplanes für das Jahr 2019 zu empfehlen:

- 1) die Anzahl der vorrangigen zu berücksichtigen Förderbereiche weiterhin auf 5 (fünf) zu begrenzen;
- 2) für die drei Bilanzjahre 2019-2021 nachstehende Förderbereiche vorrangig berücksichtigen zu wollen: Kunst und Kultur, Wissenschaft und Forschung, Soziales, Erziehung, Unterricht und Ausbildung und Umwelt<sup>(\*\*)</sup>;
- 3) für das Budgetjahr 2019 einen Beitrag von Euro 6.030.000,00 für die vorrangigen,
- 4) sowie einen Betrag von Euro 470.000,00 für die anderen statutarisch verankerten Förderbereiche zu reservieren;
- 5) den Fonds zur Stabilisierung der Fördertätigkeit im erforderlichen Ausmaß (voraussichtlich ca. 1,3 Mio. Euro) beanspruchen zu wollen, wobei das definitive Ausmaß der Beanspruchung im Rahmen der Bilanzerstellung zum 31.12.2018 sowie unter Berücksichtigung der bestehenden Rückstellungen für noch zu definierende Stiftungsprojekte und Rückbuchungen von Förderbeiträgen aus den Vorjahren definiert wird.

Darüber hinaus wird einstimmig eine Empfehlung für die detaillierte Zuweisung der Fördermittel ausgesprochen, die sich wie folgt darstellen lässt:

#### **TÄTIGKEITSPLAN - BUDGET Jahr 2019**

<b>FINANZMITTEL NACH FÖRDERBEREICHEN</b>	<b>Euro</b>	<b>%</b>
1) Kunst- und Kulturförderung <sup>(1)</sup>	2.260.000	48,0
2) Wissenschafts- und Technologieforschung <sup>(1)</sup>	280.000	6,0
3) Unterstützung von ehrenamtl. u. wohltätigen Organisationen <sup>(1)(3)</sup>	2.930.000	24,0
4) Erziehung, Unterricht und Ausbildung <sup>(1)</sup>	280.000	6,0
5) Umweltschutz und Umweltqualität/Lebensqualität <sup>(1)</sup>	280.000	6,0
6) Andere Förderbereiche <sup>(2)</sup>	470.000	10,0
<b>FÖRDERMITTEL INSGESAMT<sup>(*)</sup></b>	<b>6.500.000</b>	<b>100,0%</b>

<sup>(1)</sup> vorrangige Förderbereiche

<sup>(2)</sup> andere vom Gesetz vorgesehene Förderbereiche

<sup>(3)</sup> Prozentsatz berücksichtigt nicht:

- 300.000 Euro als Sonderzuweisung für das unter Denkmalschutz stehende „Sozialprojekt Schloss Moos“

- 1,5 Mio. Euro für eine Investition zur Verfolgung der Stiftungsziele („Mission Related Investment“) im Bereich Eisacktal (Ankauf Kurhaus v. Guggenberg)

<sup>(\*)</sup> davon werden ca. 1,3 Mio. Euro aus dem Fonds zur Stabilisierung der Fördertätigkeit sowie ca. 1,1 Mio. Euro aus bestehenden Rückstellungen für noch zu definierende Stiftungsprojekte und Rückbuchungen von Förderbeiträgen aus den Vorjahren beansprucht

OMISSIS

>>



# Allgemeine Kriterien zur Festsetzung und Verwaltung der Fördermittel

In Bezug auf die zu reservierenden Fördermittel wurde es als erforderliche Vorgangsweise erachtet, wenn zum heutigen Zeitpunkt und in Bezug auf das Verwaltungsjahr 2018

- in Kenntnis der derzeitigen Renditeentwicklung sowie der voraussichtlichen Verwaltungskosten,
- in Anbetracht der bilanzierten Reserven und Rückstellungen für die Stiftungstätigkeit zum 31.12.2017,
- unter Berücksichtigung der in den Vorjahren zugesprochenen Fördermittel,
- in der Annahme, dass die Südtiroler Sparkasse AG im Jahr 2019 eine Dividende in Höhe von ca. 6,5-8 Mio. Euro ausschütten wird,
- sowie unter Beachtung des Spar- und Vorsichtsprinzips

für die Fördertätigkeit im Jahr 2019 einen Betrag von 6,5 Mio. Euro vorgesehen und in der Abschlussbilanz zum 31.12.2018 rückgestellt wird, wobei auch auf bestehende Rückstellungen zur Stabilisierung der Fördertätigkeit, auf Rückstellungen für noch zu definierende Stiftungsprojekte sowie Rückbuchungen von Förderbeiträgen aus den Vorjahren zurückgegriffen werden kann .

In diesem Zusammenhang sei auf nachstehende klar definierte Vorgaben an den Verwaltungsrat bei der Verwaltung der reservierten Fördermittel im Verlauf der Jahre hingewiesen:

- 1) Grundsätzlich müssen die im Verwaltungsjahr 2019 für die fünf vorrangigen Förderbereiche festgesetzten Beitragssummen berücksichtigt werden. Somit sind für die relevanten Förderbereiche die maximal zu vergebenden Beitragssummen vorgegeben. Sollte aufgrund von bestimmten Notwendigkeiten, die sich im Laufe des Verwaltungsjahres ergeben können, ein Überschreiten dieser Planzahlen notwendig sein, muss dies entweder vom Stiftungsrat im Zuge der Bilanzgenehmigung begründet ratifiziert werden, oder aber über die festgesetzten Fördermittel für das Folgejahr innerhalb desselben Förderbereiches ausgeglichen werden;
- 2) sofern im Bilanzzeitraum die im Verwaltungsjahr für den jeweiligen Förderbereich bestimmten Mittel nicht vollumfänglich für Fördermaßnahmen bestimmt wurden, wird der jeweilige Differenzbetrag allgemein über entsprechende buchhalterische Rückstellungen für die Folgejahre reserviert;
- 3) innerhalb der fünf vorrangigen sowie der anderen zulässigen Förderbereiche obliegt es dem Verwaltungsrat, je nach Bedarf Gewichtungen sowie Schwerpunkte zu setzen. Somit besteht für den Verwaltungsrat keine bindende Verpflichtung, die im Haushaltsvoranschlag festgeschriebenen Fördersummen einzelnen „Förder-Unterbereichen“ zuzusprechen;
- 4) in Hinblick auf bereits gefasste Förderbeschlüsse wird präzisiert, dass in jenen Fällen, in denen der Beitragsempfänger eine Anfrage um Umwidmung des Beitrages stellt – hauptsächlich wegen begründeter Änderungen in Bezug auf den ursprünglichen Fördergegenstand –, es dem Präsidium obliegt, diese positiv zu bewerten oder abzulehnen (z. B.: ein Beitrag für ein neues Kirchenfenster wird auch für die Sanierung des Kirchendaches zugestanden – statt Computer für Schüler wird ein Lehrbuch erworben usw.). In jenen Fällen, in denen innerhalb eines relevanten Förderbereiches bereits beschlossene Mittel – aus organisatorischen Gründen oder wegen fehlender/verspäteter Beanspruchung – einem anderen Antragssteller, auch für eine neu definierte Fördermaßnahme, zugesprochen werden, muss der Verwaltungsrat eine Beschlussrichtigstellung vornehmen. Bei gleich gelagerten Fällen, bei denen jedoch eine Umschichtung unter den relevanten Förderbereichen erforderlich wird, muss dies über eine Bilanzkorrektur erfolgen und fällt somit in den Zuständigkeitsbereich des Stiftungsrates;
- 5) Die Zusprache von Fördergeldern über Ausschreibungs- und Wettbewerbsverfahren sollte im Jahr 2019 weiter verstärkt werden.

# Die Fördertätigkeit – die operative Ausrichtung und die Förderschwerpunkte

Es wird darauf hingewiesen, dass die meisten italienischen Bankenstiftungen einerseits in subsidiärer Weise Beiträge für durch Dritte realisierte Projekte vergeben und andererseits auch als direkte Förderer von Projekten für die Allgemeinheit auftreten. Im angelsächsischen Raum spricht man von:

## 1. PROJECT MAKING

Bei der Vergabe von Beiträgen im sog. „Project-Making-Bereich“ handelt es sich hauptsächlich um Maßnahmen, die von der Stiftung initiiert und federführend betreut werden. Bezogen auf die Fördermittel wird festgehalten, dass diese bei solchen Projekten hauptsächlich bzw. fast ausschließlich von der Stiftung zur Verfügung gestellt werden und vielfach eine gewisse Größenordnung überschreiten (z. B.: Beitrag 20.000 Euro und mehr). Zumeist handelt es sich hierbei um Förderprojekte, die aufgrund ihrer Eigenheiten sowie Bedeutung für das Land hohes Potential haben, über mehrere Jahre hinweg gefördert zu werden.

Innerhalb des „Project-Making-Bereiches“ wird wiederum zwischen Initiativen unterschieden, die über

- a) **stiftungsinterne** bzw. über
- b) **stiftungsexterne Strukturen** betreut und abgewickelt werden.

Zu a)

Es folgt eine Auflistung von Projekt-Making-Projekten<sup>3</sup>, die schwerpunktmäßig über stiftungsinterne Strukturen abgewickelt werden bzw. wurden:

- Kinderfestival in Zusammenarbeit mit der Stadt Bozen, den Schulämtern und dem Südtiroler Theaterverband
- Wettbewerb „Leistung belohnen und sichtbar machen“ in Zusammenarbeit mit den Schulämtern und dem Unternehmerverband
- Wettbewerb „Der historische Gastbetrieb des Jahres“ in Zusammenarbeit mit dem Landesdenkmalamt und dem Hoteliers- und Gastwirteverband
- Klimaenergy-Congress, Klimamobility-Congress (in Zusammenarbeit mit der Messe Bozen)
- Kasperlmobil in Zusammenarbeit mit den Schulämtern und dem Südtiroler Theaterverband
- Projekt „Biblio24“ (Online-Bibliothek in Zusammenarbeit mit der Landesbibliothek Tessmann)
- Weihnachtshilfsaktion „Etwas Licht in stillen Nächten“ in Zusammenarbeit mit lokalen Hilfsorganisationen
- Erstellung von 360° Panoramaaufnahmen bzw. Airview-Aufnahmen von besonderen Orten in Südtirol, die auf der Homepage [www.suedtirol3d.it](http://www.suedtirol3d.it) sowie auf der Internetplattform Google-Earth präsentiert werden
- Realisierung eines Sozialprojektes (Beratungs-/Betreuungsstelle für Demenzkranke) sowie einer Struktur zur Beherbergung von Senioren nach dem Betreibermodell „Betreutes Wohnen“<sup>4</sup>

<sup>3</sup> Für detailliertere Informationen zu den angeführten Projekten wird auf den jährlichen Tätigkeitsbericht (Almanach), den Internetauftritt der Stiftung bzw. auf die projektspezifisch eigens eingerichteten Internetplattformen verwiesen.

<sup>4</sup> Unter Berücksichtigung der stetig steigenden Anzahl von Alzheimer- und Demenz-Patienten, die sowohl in Krankenhäusern, Seniorenheimen als auch im Bereich der eigenen Familien untergebracht und versorgt werden, erscheint es immer dringlicher, effiziente und spezialisierte Einrichtungen aufzubauen. So wird seit einigen Jahren die Möglichkeit ins Auge gefasst, in diesem Bereich ein eigenes Sozialprojekt zu realisieren. Hierfür sollten die in der Vergangenheit zu diesem Zweck rückgestellten Mittel verwendet werden. Die von der Stiftung übernommenen Gesamtkosten einer solchen Initiative würden sich – ohne Berücksichtigung der Baulandkosten und der Landesfördermittel – auf ca. 5.000.000 Euro belaufen. In diesem Zusammenhang wird auch eine Kooperation mit öffentlichen Partnern angestrebt, die die Umsetzung des Projektes sicherstellen können. Auch nach einigen Unterredungen mit politischen Vertretern im Jahr 2018 konnte noch nicht geklärt werden, ob die laufenden Kosten der Einrichtung von der öffentlichen Hand übernommen werden können. In diesem Zusammenhang soll im Jahr 2019 eine definitive Entscheidung getroffen werden. Auch wenn die Einrichtung nicht realisiert werden kann, bleibt der gesamte rückgestellte Betrag jedoch für ein anderes Sozialprojekt aufrecht. Diesbezüglich muss auch die im Monat Oktober 2018 beschlossene Sozialinvestition im Raum Eisacktal erwähnt werden, welche darauf abzielt, Strukturen zur Unterbringung von Senioren zu realisieren, welche nach dem Betreibermodell des „betreuten Wohnens“ geführt und verwaltet werden.

- Realisierung eines neuen Sozialprojektes im Bereich der Vergabe von Mikrokrediten (über Beanspruchung bereits zweckgebundener Fördermittel aus den Vorjahren)
- Projekt „Begegnungen zwischen Jugendlichen und Senioren“ (Sommer einmal anders) – Sommerpraktika für Schüler von 16-20 Jahren in Einrichtungen für Senioren in Zusammenarbeit mit dem Verband der Seniorenwohnheime Südtirols, dem Verein „Wohnen im Alter“ und dem Südtiroler Jugendring
- Außerordentliche Sozial- und Bildungsaktivitäten (Ankauf von Investitionsgütern auf Anfrage von Einrichtungen/Körperschaften/Schulen in Bezug auf kleine Projekte)
- Projekt „Waaghaus“ unter den Bozner Lauben (Restaurierung und Revitalisierung historischer Bausubstanz für kulturelle Belange)<sup>5</sup>
- Projekt „Bücherkoffer“ zur Auszeichnung von Oberschülern für außerordentliche schulische Leistungen
- Ankauf von Drucksorten, Bannern und sonstigen Verbrauchsmaterialien für Non Profit Organisationen und interne Kommunikationsbelange
- Kellerveranstaltungen am Stiftungssitz in Kooperation mit Partnerorganisationen (Bereich Kunst und Kultur)
- Ausschreibung „Projekte und Initiativen von Oberschülern“

Zu b)

Nachstehende Projekte werden über stiftungsexterne Strukturen sowie in Kooperation mit Partnerorganisationen abgewickelt:

- Ausschreibungsinitiativen in Zusammenarbeit mit dem Südtiroler Künstlerbund: „Artists in Residence“ und „Junge Kunst im öffentlichen Raum“
- Veranstaltungsreihe „Hörbar gut“ (in Zusammenarbeit mit dem Südtiroler Kulturinstitut)
- Realisierung mehrerer Kultur-Sendereihen mit RAI Südtirol („Spielzeit“, „Kulturzeit“, Land und Leute“ u. a.)
- eine Reihe von der Stiftung angeregte Projekte im Bereich Umwelt in Zusammenarbeit mit IDM Südtirol, der Messe Bozen und der Europäischen Akademie (EURAC): „enertour“, „enertour for students“, „enertour for schools“, „camp for company“, „best learn“, „Haus der Energie“ u. a.
- Futura „Förderpreis für junge SüdtirolerInnen im Ausland“ in Zusammenarbeit mit verschiedenen Partnern
- Ausbau der digitalen Stiftungs-Mediathek
- Wettbewerb „Music for the next generation“ in Zusammenarbeit mit der Sparkassenstiftungen von Trient und Rovereto sowie von Verona
- verschiedene Projekte im Bereich des Natur- und Umweltschutzes in Kooperation mit dem Bozner „ÖKOINSTITUT“

Auch wenn einige der vorgenannten Projekte über stiftungsexterne Strukturen abgewickelt werden, ist der unmittelbare Betreuungsaufwand, der in Zusammenhang mit solchen Schwerpunktprojekten entsteht, für die Stiftung hoch. Da die Verantwortung für das gute Gelingen solcher Projekte nicht nur bei den Projektpartnern angesiedelt ist, ist es erforderlich, dass sämtliche Zwischen- und Ergebnisberichte sowie alle Abrechnungen mit der gebotenen Sorgfalt auch stiftungsintern überprüft werden.

Aufgrund der gegebenen Budgetzwänge wird es weiterhin erforderlich sein, bei verschiedenen Projekten zu hinterfragen, ob weiteres Einsparungspotential vorhanden ist bzw. die Projekte fortgeschrieben werden können.

In Bezug auf die für den Bezugszeitraum vorgesehenen Schwerpunktprojekte kann manchmal eine präzise Zuordnung erst bei der konkreten Umsetzung eindeutig festgelegt werden, da von Mal zu Mal entschieden werden muss, ob die Stiftung oder Dritte das Projekt umsetzen sollen

---

Diesbezüglich wird beabsichtigt, 50% der Investitionsmittel (Ankauf Liegenschaft) über Budgetmittel zu bestreiten, welche im Laufe der nächsten 3-4 Jahre rückgestellt werden müssen. Der vorliegende Haushaltsplan sieht eine erste Rückstellung in Höhe von 1,5 Mio. Euro vor.

<sup>5</sup> Die diesbezüglichen Restaurierungsarbeiten haben im Monat Oktober 2018 begonnen und werden voraussichtlich gegen Ende des Jahres 2019 beendet werden (geschätzte Kosten insgesamt: ca. 2,5 Mio. Euro, welche bereits zu diesem Zweck rückgestellt wurden)



(gegebenenfalls auch in Zusammenarbeit). Des Weiteren muss jeweils abgeklärt werden, ob die Stiftung die Fördermaßnahmen über eigene oder fremde Verwaltungsstrukturen betreuen möchte.

Für die nächsten Jahre sind weitere Startup-Project-Making-Projekte vorgesehen, die für unser Land von strategischer Bedeutung sind, wie etwa eine bereits ins Auge gefasste Initiative im Bereich Mikrokredite. Eine diesbezügliche Mittelreservierung erfolgt bereits in den Vorjahren.

## 2. GRANT MAKING

Unter dem Begriff „Grant Making“ versteht man die Vergabe von Fördermitteln in Form von Beiträgen. Es handelt sich hierbei schwerpunktmäßig um Teilfinanzierungen, die auch als „Anschubfinanzierung“ verstanden werden können. Hierbei ist die Stiftung stets darauf bedacht, dass zusätzliche Fördermittel – vor allem seitens der öffentlichen Hand und Dritter wie Privatpersonen oder -unternehmen – mobilisiert werden.

Die hierbei angewandten Beitragsvergabekriterien orientieren sich im Allgemeinen an der Fördertätigkeit in den Vorjahren, an den lokalen Bedürfnissen im Non-Profit-Bereich sowie am Reglement der allgemeinen Handlungsprinzipien.

Innerhalb der Gruppe der „Grant-Making-Beiträge“ unterscheiden wir zwischen:

- a) Förderung durch Beiträge aufgrund einer externen Anfrage,
- b) Förderung durch Beiträge aufgrund stiftungsinterner Anregung.

Ohne an dieser Stelle im Einzelnen auf die verschiedenen Fördermaßnahmen der vergangenen Jahre eingehen zu wollen, kann davon ausgegangen werden, dass nach wie vor ca. 60% der beschlossenen Fördermaßnahmen dem Bereich „Grant Making“ zugeordnet werden können.

Dieser Umstand ist zweifelsohne auch auf die territorialen Gegebenheiten, innerhalb welcher die Stiftung ihre Ziele verfolgt, zurückzuführen. Es überrascht daher nicht, dass bei der Vielzahl von Volontariatsorganisationen kontinuierlich Anfragen für laufende sowie neue Initiativen und Projekte an die Stiftung gerichtet werden (pro Jahr ca. 800-1.000 Anfragen). Diesbezüglich wird, auch in Absicht, die verfügbaren Budgetmittel nachhaltiger für Stiftungsinitiativen einsetzen zu können, über eine weitere Fokusbildung und höhere Konzentration in der Beitragsvergabe nachgedacht.

Dies vorausgeschickt und um den statutarischen Bestimmungen sowie den Bedürfnissen des „Dritten Sektors“ zu genügen, wird sich die Stiftung Südtiroler Sparkasse auch weiterhin als sog. „Grant-Making-Stiftung“ definieren und über die Vergabe von Förderbeiträgen zur teilweisen Finanzierung von konkret umsetzbaren sowie klar definierten Projekten beitragen. Gleichzeitig sollte jedoch der in den letzten Jahren stetig erfolgte Ausbau der Stiftungsprojekte im sog. „Project-Making-Bereich“ weiterverfolgt werden. Bei der Vergabe künftiger Fördermittel im „Grant-Making-Bereich“ (bei externer Anfrage) seien weiterhin die in der Vergangenheit angewendeten Kriterien unter Beachtung des Reglements für allgemeine Handlungsprinzipien zu berücksichtigen.

In Bezug auf bereits beschlossene Fördermaßnahmen bzw. schon seit Jahren regelmäßig wiederkehrende Förderansuchen sind bei einzelnen Antragsstellern unter Berücksichtigung der in der Vergangenheit erfolgten Förderungen mehr oder weniger berechtigte Erwartungen gegenüber unserer Stiftung entstanden. Da diese Förderungen in den vergangenen Jahren zugenommen haben, wurden und werden die Vergabekriterien weiterhin verschärft bzw. auf den Prüfstand gestellt sowie innerhalb einzelner Förder-Unterbereiche Betragshöchstwerte fixiert (z.B. Initiative „Sportbusse“). Auch wird beispielsweise in den Unterbereichen „Musik“, „Buchpublikationen“, „Theater“, „Zivilschutz“ und „Förderungen für Entwicklungsländer“ auf beratende Expertengremien zurückgegriffen, um die Vielzahl der verschiedenen Anfragen qualifiziert zu bewerten.

Wie bereits in den vergangenen Jahren wird auch im Jahr 2019 gegenüber den verschiedenen Förderpartnern darauf hingewiesen werden, dass es zwecks Kostenoptimierung und weiterer Erhöhung des eigenen Wirkungsgrades unumgänglich sein wird, verstärkt auf Kooperationen und daraus resultierenden Synergien zu setzen. Auch wird nachdrücklich darauf hingewiesen, dass die Zuweisung von Fördermitteln – ob für bereits geförderte oder für neue Initiativen und Projekte – mit besonderem Augenmerk eine verstärkte Beteiligung von Jugendlichen berücksichtigt wurde.

Wie bereits erwähnt ist für das Budgetjahr 2019 geplant, die Zusprache von Fördergeldern über öffentliche Ausschreibungs- und Wettbewerbsverfahren noch weiter zu verstärken.

In Bezug auf die wirtschaftliche Relevanz unserer Förderungen wird festgestellt, dass fast alle unterstützten Maßnahmen ihren Niederschlag im Tätigkeitsgebiet der Stiftung haben und darüber hinaus gleichzeitig auf direkte oder zumindest auf indirekte Weise die örtliche Wirtschaft stützen.

Nachstehend werden in synthetischer Form einige Förderprojekte vorgestellt, welche

- a) **bereits früher** von der Stiftung **schwerpunktmäßig gefördert** wurden;
- b) auf Grund ihrer Eigenschaften die **Voraussetzungen aufweisen, auch in den kommenden Jahren gefördert zu werden.**

Zu a)

	<b>Projektbeschreibung Bereich „Grant Making“</b>	<b>Träger</b>
a1)	Denkmalpflege (Bereichsschwerpunkt)	versch. Antragssteller
a2)	Forschungsbeauftragungen	Universitäten BZ+IBK/EURAC/Schulen/Andere
a3)	Forschungsprojekte	Europäische Akademie/Universitäten/Andere
a4)	Förderprojekt „Aktion Kleinbusse“	Vereine/Organisationen
a5)	Fördermaßnahmen im Jugend- u. Breitensport	Oberschulen – Sporthilfe – Vereine

- a1) Die im Gebiet der Provinz Bozen sehr zahlreich vorhandenen geschichtsträchtigen Schlösser, Burgen und Ruinen, die vielen Kirchenbauten unter Denkmalschutz sowie all die anderen historisch wertvollen Gebäude sowohl im ländlichen als auch im städtischen Bereich haben zur Folge, dass die Stiftung Südtiroler Sparkasse seit ihrem Bestehen stets als großer Förderer von Erhaltungs- und Aufwertungsmaßnahmen solcher Kulturgüter aufgetreten ist. Vereinzelt hat die Stiftung hierbei neben einem breit gestreuten Mäzenatentum auch Förderschwerpunkte gesetzt. Weitere Schwerpunkte in der Förderung – auch für museale Einrichtungen – können und sollten gesetzt werden, da der Erhaltung von Kulturgütern eine maßgebliche Bedeutung zugemessen wird (z.B.: Aufarbeitung des Archivbestandes des Diözesanmuseums in Brixen).
- a2) Im Bereich der Forschungsbeauftragung engagiert sich die Stiftung vor allem dort, wo jungen Südtirolern die Möglichkeit gewährt wird, in universitären oder universitätsähnlichen Strukturen einen Forschungsauftrag wahrzunehmen. Es handelt sich hierbei um eine Fördermaßnahme, die zumeist universitären Einrichtungen zugutekommt, die ggf. auch außerhalb der Provinzgrenze ihren Sitz haben. Nachdem aber ausschließlich junge Akademiker aus Südtirol unterstützt werden, kommt eine solche Lehr- und Forschungsbeauftragung einem Ausbildungsprozess gleich, der mittelfristig gesehen fast immer eine bedeutende Relevanz für unser Land hat. Bei dieser Fördermaßnahme haben demnach nicht die Mittelveranlagung, sondern deren Auswirkungen einen unmittelbaren Bezug zum Tätigkeitsgebiet der Stiftung (diese Maßnahme wird voraussichtlich auch im Jahr 2019 über Ausschreibung von Forschungstipendien umgesetzt werden).
- a3) Das Projekt „Erneuerbare Energien“ und damit zusammenhängende Initiativen von EURAC, IDM Südtirol und Ökoinstitut werden bereits seit mehreren Jahren unterstützt, gelten somit als potentiell mehrjährige Förderprojekte, wobei einige dieser Projekte im Jahr 2019 voraussichtlich erneut unterstützt werden.
- a4) Dem konstant großen Bedarf an Transportfahrzeugen seitens der verschiedensten Jugend-Sportvereine, karitativen Einrichtungen sowie von Pflege- und Fürsorgeeinrichtungen soll nur dann entsprochen werden, wenn vorwiegend neue bzw. neuwertige Fahrzeuge oder Kleinbusse erworben werden. Dadurch wird mit Nachdruck unterstrichen, dass dem Sicherheitsaspekt ein sehr hoher Stellenwert zugemessen wird. Das Projekt, das fast ausschließlich gemeinnützigen Organisationen und Körperschaften zugutekommt, verfolgt darüber hinaus das Ziel, das Gemeinschaftsbewusstsein zu fördern sowie über die Bildung von Fahrgemeinschaften einen Betrag zur Entlastung der Umwelt zu leisten.
- a5) Insbesondere bei der Vergabe von Fördermitteln für den Jugend- und Breitensport sollte grundsätzlich darauf Wert gelegt werden, dass Wett-, Vergleichskämpfe und

Schauveranstaltungen nicht unterstützt werden. Schwerpunkte sollten in diesem Bereich bei der Förderung der Südtiroler Sporthilfe (wegen der besonders sozialen und gemeinnützigen Zielsetzungen dieses Vereins) und – sofern die Budgetmittel es erlauben – auch weiterhin bei jenen Schuleinrichtungen, die Bildungsschwerpunkte im Bereich des Sportes aufweisen, gesetzt werden (z. B.: Oberschulzentrum „Claudia von Medici“ Mals, Oberschulzentrum Sterzing). Bei Unterstützungen von Sportvereinen sollten verstärkt Fördermittel eingesetzt werden, wenn sie der Sicherung und Steigerung von Trainingsqualitäten für Jugendliche dienen. Diesbezüglich wurden seitens des Verwaltungsrates interne Richtlinien für den Bereich „Sport“ ausgearbeitet (zusammengefasst im Formblatt „Antrag auf Zuweisung von Fördermitteln“, das über das Internet abgerufen werden kann).

Zu b)

	<b>Förderbereich/Beschreibung</b>	<b>Träger</b>
b1)	Umwelt/Naturschutzprojekte, Maßnahmen zur Landschaftspflege sowie Umweltbildung	versch. Träger
b2)	Bildung/Projekt zur Begabtenförderung	versch. Körperschaften
b3)	kulturelle Tätigkeiten/Territoriale Schwerpunktgewichtung bei der Förderung von Kulturveranstaltungen	versch. Träger
b4)	Volontariat – Beratung, Schulung, Transparenz	versch. Träger

b1) Wie bereits erwähnt hat der Stiftungsrat in der Ratssitzung vom 23.10.2015 den Vorschlag gebilligt, in Zukunft jene Fördermaßnahmen, die in der Vergangenheit in der Regel den Bereichen Wissenschaft und Forschung, Bildung und Andere zugeordnet waren, jedoch einen spezifischeren Bezug zu Themen des Natur- und Umweltschutzes aufweisen, im eigenen, als vorrangig definierten Förderbereich „Umwelt“ zu berücksichtigen. In Zusammenhang mit Projekten im Bereich Umwelt wird jedoch darauf hingewiesen, dass die Fördertätigkeit der Stiftung Südtiroler Sparkasse frei von jeglicher Umweltideologie ist. Im Förderbereich „Umwelt“ sollen die Schwerpunkte beim Naturschutz und der Landschaftspflege gesetzt werden; des Weiteren sollen bei der Umweltbildung solche Projekte bevorzugt werden, die eine unmittelbare positive Auswirkung auf das Beziehungssystem Mensch, Natur und Umwelt haben. Andererseits könnten durch den Beschluss, den Bereich als vorrangig zu berücksichtigen, in diesem Bereich auch stärker eigene Initiativen umgesetzt werden.

Als Beispiele für künftige Förderprojekte können angeführt werden:

- Natur und Landschaftspflege: Renaturierungsprojekte, Errichtung von Lehrbiotopen, Grünraumgestaltung im Siedlungsraum, Heimatpflege, Umweltbaustellen;
- Umweltbildung: Umweltspiele, Naturerlebniswege, Förderpreis „Kulturlandschaft“, Fotowettbewerbe, National- und Naturparkhäuser, Umweltbildungsinitiativen, Informationskampagnen zu Umweltthemen;
- Umweltprojekte: Pilotprojekte im Bereich des technischen Umweltschutzes (Abfallentsorgung auf Schutzhütten, innovative Energieversorgung), Unterstützung der Alpenvereinsinitiative „Wandern ohne Auto“, Kooperation Landwirtschaft, Tourismus und Alpenvereine, Förderung einer nachhaltigen Mobilität als Beitrag zur Verkehrsreduzierung;
- Sonstiges: Förderung von Forschungsprojekten zum Bereich „Alpine Umwelt“ sowie Unterstützung von Umweltschutzorganisationen usw.

b2) Die Stiftung Südtiroler Sparkasse möchte bei der Bildungsförderung – gerade durch den Beschluss, den Bereich als vorrangig zu berücksichtigen – auch mit eigenen Initiativen (auch über Ausschreibungen und Wettbewerbe) stärker Akzente setzen und weiterhin auch im Bereich der Begabtenförderung entsprechende Initiativen unterstützen (siehe Abschnitt Project-Making).

b3) Im Bereich der kulturellen Tätigkeiten und insbesondere im Bereich der Musik- und Theaterveranstaltungen sollte das diesbezügliche Engagement der Stiftung weiterhin besser geordnet und gebündelt werden. Unabhängig davon sollte von den verschiedenen Kulturveranstaltern eine stärkere Vernetzung verlangt werden, die insbesondere zu einer Verbesserung in der terminlichen Abstimmung der verschiedenen Veranstaltungen führen sollte.

b4) Es wird in Erinnerung gerufen, dass das Kapitel „Volontariat“ innerhalb des Förderbereiches „Unterstützung von ehrenamtlichen und wohltätigen Organisationen“ bereichsübergreifenden Charakter hat und im Zuge einer Mittelbeanspruchung für konkrete Förderprojekte dem gesamten Non-Profit-Bereich zugutekommen soll. Hierbei soll insbesondere die Aufbauphase des im Dezember 2017 neu gegründeten Dienstleistungszentrums für das Ehrenamt Südtirol (DZE für das Ehrenamt Südtirol) unterstützt werden.

Für die bisher aufgezeigten und erörterten Fördermaßnahmen betraut der Stiftungsrat den Verwaltungsrat mit der Aufgabe, dafür zu sorgen, dass diese – soweit innerhalb der eigenen Amtsdauer sowie gemäß den gesetzlichen Bestimmungen möglich – konkret umgesetzt werden.

Abschließend wird hervorgehoben, dass eine Steigerung der Fördermittel grundsätzlich nur möglich sein wird, wenn aus der gehaltenen Bankbeteiligung (Südtiroler Sparkasse AG) ein entsprechender Ertrag (Dividende) erzielt werden kann. Bis dahin wird es weiterhin erforderlich sein, Einsparmöglichkeiten zu beachten.

# Vermögensveranlagung sowie Kriterien zur Bilanzvorschau

## Vermögensveranlagung gemäß D. lgs. Nr. 153/99, Art. 7

Beschreibung	Saldo Oktober 2018
Liegenschaften <sup>6</sup>	69.829.895
Beteiligung Südtiroler Sparkasse AG	447.564.551
Beteiligung Allgemeines Lagerhaus Bozen	1
Beteiligung Messe Bozen	118.144
Fondazione per il Sud	2.125.190
Beteiligung Cassa Depositi e Prestiti SpA	10.017.992
Beteiligung Cassa Depositi e Prestiti - Reti	1.503.000
Aktien	9.766.450
Aktien Re Energy Capital	1.260.000
Schröder ISF Global Convert.	5.000.000
Schröder ISF - Europe Smaller Companies NEW	4.000.000
Pimco Diversified Income Fund NEW	1.000.000
CS Commodity Index Plus	1.000.000
Fds Fidelity Glob. Mult.. Inc.	7.000.000
Vontobel Belvista Commodity	1.000.000
Fds Franklin Strategic Income	7.000.000
Fds. Vontobel EM equitiy	4.200.000
Obligationen Südtiroler Sparkasse AG CRBZ 15 perp TM	44.500.000
Obligationen Südtiroler Sparkasse AG	10.000.000
Fonds MC2 mobiliare chiuso	19.825
Fonds Cambria Co-Investment Fund	10.000.000
Immobilienfonds Prelios/ Ex Geo Ponente	2.370.000
Fonds F2I – III Fondo Italiano Infrastrutture	392.022
Fonds F2I – II. Fondo Italiano Infrastrutture	2.335.536
Immobilienfonds Lido di Venezia - Hines / Ex Real Venice	3.000.000
Kapitalsparvertrag EUROVITA – EUROINVEST GOLD	13.525.766
Kapitalsparvertrag EUROVITA - EUROINVESTPRIVILEGE	22.605.920
Kapitalsparvertrag ALLIANZ SPA	6.058.855
<b>Summe</b>	<b>687.193.147</b>

Die vom Schatzministerium am 19. April 2001 erlassenen (provisorischen) Richtlinien zur Bilanzerstellung sehen vor, dass:

- a) jeweils über die Abschlussbilanz ein Mindestbetrag zur „Förderung der vorrangigen Interventionsbereiche“ in einem eigens hierfür vorgesehenen Fonds rückgestellt werden muss;

<sup>6</sup> Es wird darauf hingewiesen, dass Art. 7, Absatz 3-bis des d.lgs. Nr. 153/99 in geltender Fassung den Bankenstiftungen ermöglicht, einen Anteil von max. 15% ihres Vermögens in Liegenschaften zu veranlagen, welche nicht dem Stiftungszweck dienlich sind. Ebenso dürfen die Stiftungen u.a. auch Liegenschaften oder Mobilien erwerben, welche keine angemessene Rendite erzielen, sofern es sich um solche mit historischem Wert handelt und diese der Öffentlichkeit dauerhaft zugänglich sind. Diesbezüglich wird festgehalten, dass die Stiftung Südtiroler Sparkasse Eigentümer von Schloss Bruneck sowie eines Bauareals ist, auf dem im Laufe des Jahres 2013 mithilfe von Fördermitteln der Stiftung ein Altenheim errichtet wurde, das von der Südtiroler Vinzenzgemeinschaft Bozen realisiert und in Folge geführt wird. Das Schloss Bruneck wurde dagegen über einen gesonderten Leihvertrag für die Dauer von 30 Jahren der Gemeinde Bruneck für kulturelle Projekte zur Verfügung gestellt. Im Jahr 2009 hat die Stiftung von der Gemeinde Bozen das in der Altstadt gelegene „Waaghaus“, in welchem der historische Sitz der Sparkasse angesiedelt war, käuflich erworben. (Die Liegenschaft unterliegt den gesetzlichen Bestimmungen zum Denkmalschutz. Mit den entsprechenden Umbauarbeiten wurde im Herbst 2018 begonnen, und die Fertigstellung ist Ende des Jahres 2019 zu erwarten. Gegen Ende des Jahres 2015 erfolgte der Ankauf des sog. „Sparkassenhauses“ am Bozner Waltherplatz. Am 10. Oktober 2018 wurde hingegen der Kaufvertrag zum Erwerb der ehemaligen Privatklinik „Kurhaus Dr. von Guggenberg“, gelegen in Brixen, unterzeichnet.

- b) gemäß vorgenannter Richtlinien in derselben Abschlussbilanz ev. weitere „Rückstellungen zur Stabilisierung der Fördertätigkeit“ berücksichtigt werden können.

Sofern im Verlauf des darauffolgenden Geschäftsjahres die im Haushaltsvoranschlag zweckbestimmten Fördermittel einzig unter Beanspruchung der bereits getätigten Rückstellungen den verschiedenen Begünstigten zugesprochen werden, wird in der Gewinn- und Verlustrechnung kein entsprechender Aufwandsbetrag ausgewiesen.

Aus diesem Grund weist der Tätigkeitsplan für das Jahr 2019 eine Hochrechnung für die Gewinn- und Verlustrechnung des Jahres 2018 aus.

Die in den Hochrechnungen für die Abschlussbilanz zum 31.12.2018 sowie 31.12.2019 verwendeten Bilanzierungskriterien wurden dem Richtlinienenerlass des Schatzministeriums vom 19. April 2001, den ministeriellen Richtlinien für die Abschlussbilanzen der Jahre 2001-2016 sowie den vom Dachverband (ACRI) definierten Richtlinienkatalog zur Bilanzerstellung entnommen. Die diesbezügliche Bilanzstruktur ist grundsätzlich deckungsgleich mit jener, die für den Abschluss der letzten Geschäftsjahre verwendet wurde. Einzig und im Vorfeld der definitiven Bilanzabfassung wurde das Behelfskonto „Rückstellungen u. Rückbungen aus Vorjahren“ eingefügt<sup>(9)</sup>.

In Bezug auf den aufwands- und ertragsrelevanten Teil der beiden Hochrechnungen wird präzisiert, dass:

- a) im laufenden Geschäftsjahr von der Südtiroler Sparkasse im Monat April 2018 eine Nettodividende aus unserer Kontrollbeteiligung<sup>7</sup> in Höhe von 2,1 Mio. Euro angefallen ist; auch werden der Stiftung Dividenden aus der Beteiligung an der Cassa Depositi e Prestiti (CDP) und aus anderen Wertpapieren im Portfolio zugesprochen, sodass sich der Dividendenanteil aus Finanzveranlagungen auf ca. 4,4 Mio. beläuft;
- b) bei den Erträgen aus den Finanzanlagen (einschließlich der kassierten Zinsen) im laufenden Jahr mit einem gegenüber dem Vorjahr ein in etwa gleichbleibendes Ergebnis zu rechnen sein wird;
- c) In Bezug auf die im Tätigkeitsplan ausgewiesenen Aufwendungen darauf hingewiesen werden muss, dass die Stiftung ausschließlich auf eigenes Personal zurückgreift und nur vereinzelt Dienstleistungen über einen mit der Südtiroler Sparkasse AG abgeschlossenen Dienstleistungsvertrag beansprucht.

Die Stiftung Südtiroler Sparkasse verfügt im Jahr 2018 über nachstehendes Personal<sup>8</sup>:

- 1 Direktor
- 3 Mitarbeiter im Bereich Sekretariat/Stiftungsorgane
- 1 Mitarbeiter im Bereich Kommunikation/Projekt-Controlling/Eigenprojekte
- 1 Mitarbeiter im Bereich Logistik/Organisation
- 2 Mitarbeiter im Bereich Buchhaltung, Rechnungswesen und Finanzcontrolling

Die Zusammensetzung der Stiftungsorgane kann satzungsgemäß wie folgt dargestellt werden:

- 28 Mitglieder des Stiftungsrates
- 8 Mitglieder des Verwaltungsrates (einschließlich Präsident und Vizepräsident)
- 3 Mitglieder des Aufsichtsrates (sowie 2 Ersatzaufsichtsräte)

Unabhängig von diesen Präzisierungen wird abschließend nochmals daran erinnert, dass die vorliegende Kosten- und Ertragsvorschau für das Jahr 2018 auf mit Vorsicht ermittelten Planzahlen beruht, die im unmittelbaren Bedarfsfall jedoch berichtigt werden können. Die Planzahlen für das Jahr 2019 hingegen berücksichtigen die Möglichkeit, dass seitens der Südtiroler Sparkasse AG (siehe Semesterbilanz der Bank AG) im kommenden Geschäftsjahr Dividenden in Höhe von 6,5-8 Mio. Euro ausgeschüttet werden.

<sup>7</sup> Zurzeit (nach Aktiensplitting im Verhältnis 1:10 und nach erfolgter Erhöhung im Jahr 2015) hält die Stiftung 40.110.266 Aktien von insgesamt 60.899.453 Aktien der Südtiroler Sparkasse AG. Dies entspricht einem Eigentumsanteil von 65,80% des Gesellschaftskapitals.

<sup>8</sup> Vollzeitäquivalent: 6,7133

# Die Kosten- und Ertragsvorschau 2018 und 2019

GEWINN- UND VERLUSTRECHNUNG		Vorschau 2018	Vorschau 2019
	<b>Dividenden und ähnliche Erträge</b>	<b>4.400.000</b>	<b>8.800.000</b>
	* von Gesellschaften, die der Ausübung der Stiftungstätigkeit dienen		
	<b>Aktivzinsen und zinsähnliche Erträge</b>	<b>4.293.000</b>	<b>4.220.000</b>
	* aus Finanzanlagen	3.190.000	3.190.000
	* aus nicht dem Anlagevermögen zugeordneten Finanzprodukten	1.063.000	1.000.000
	* aus Forderungen und flüssigen Mitteln	40.000	30.000
	<b>Nettoabwertung/Aufwertung von nicht dem Anlagevermögen zugeordneten Finanzprodukten</b>	<b>-</b>	<b>-</b>
	<b>Ergebnis aus dem Handel von nicht dem Anlagevermögen zugeordneten Finanzprodukten</b>	<b>-</b>	<b>-</b>
	<b>Sonstige Erträge</b>	<b>1.250.000</b>	<b>1.250.000</b>
	<b>Aufwendungen</b>	<b>-1.900.000</b>	<b>-1.900.000</b>
	* Vergütungen und Spesenrückerstattungen an die Stiftungsorgane	-430.000	-450.000
	* für das Personal	-580.000	-560.000
	* für Berater und externe Mitarbeiter	-110.000	-100.000
	* für die Verwaltung des Vermögens	-85.000	-45.000
	* Passivzinsen und sonstige Finanzaufwendungen	-3.000	-5.000
	* Abschreibungen	-275.500	-280.000
	* Rückstellungen	-100.000	-100.000
	* sonstige Aufwendungen	-316.500	-400.000
	<b>Außerordentliche Erträge</b>	<b>35.000</b>	<b>-</b>
	davon:		
	- außerordentliche Steuer	35.000	0
	<b>Außerordentliche Aufwendungen</b>	<b>-50.000</b>	<b>-</b>
	<b>Steuern</b>	<b>-2.500.000</b>	<b>-3.700.000</b>
	<b>ÜBERSCHUSS DES GESCHÄFTSJAHRES</b>	<b>5.528.000</b>	<b>8.670.000</b>
	<b>GEWINN- UND VERLUSTRECHNUNG</b>	<b>Vorschau 2018</b>	<b>Vorschau 2019</b>
	<b>ÜBERSCHUSS DES GESCHÄFTSJAHRES</b>	<b>5.528.000</b>	<b>8.670.000</b>
	<b>Verlustvortrag Vorjahre</b>	<b>0</b>	<b>0</b>
	<b>Rückstellung auf die Pflichtrücklage</b>	<b>-1.105.600</b>	<b>-1.734.000</b>
	<b>Rückstellung für den Fonds für ehrenamtliche Tätigkeit</b>	<b>-147.413</b>	<b>-231.200</b>
	<b>Rückstellungen für die Stiftungstätigkeit</b>	<b>-6.677.599</b>	<b>-6.704.800</b>
	* zur Stabilisierung der Stiftungstätigkeit	-	-
	* zur Förderung der vorrangigen Förderbereiche	6.030.000	6.000.000
	* zur Förderung der anderen statutarischen Förderbereiche	470.000	500.000
	* für andere Fonds	177.599	204.800
	<b>Rückstellung auf die Rücklage zur Sicherung des Vermögenswerte</b>	<b>0</b>	<b>0</b>
	<b>Inanspruchnahme des Fonds zur Stabilisierung der Stiftungstätigkeit</b>	<b>1.300.000</b>	<b>0</b>
	<b>Rückstellungen u. Rückbuchungen aus Vorjahren<sup>9</sup></b>	<b>1.102.612</b>	<b>0</b>
	<b>JAHRESERGEBNIS</b>	<b>0</b>	<b>0</b>

<sup>9</sup> das definitive Ausmaß der Beanspruchung des Fonds zur Stabilisierung der Fördertätigkeit wird im Rahmen der Bilanzerstellung zum 31.12.2018 sowie unter Berücksichtigung der bestehenden Rückstellungen für noch zu definierende Stiftungsprojekte und Rückbuchungen von Förderbeiträgen aus den Vorjahren definiert werden.

# Die Fördermittelzuteilung – Tätigkeitsplan 2019

TÄTIGKEITSPLAN - BUDGET Jahr 2019		(unter Berücksichtigung der geltenden Gesetzesbestimmungen, der statutarischen Bestimmungen sowie in Fortschreibung der bisherigen Förderfähigkeit)	
		Beträge in Euro	%
<b>FINANZMITTEL AUFGETEILT NACH FÖRDERBEREICHEN</b>			
1)	Kunst- und Kulturförderung <sup>(1)</sup>	2.260.000	48,0%
2)	Wissenschafts- und Technologieforschung <sup>(1)</sup>	280.000	6,0%
3)	Unterstützung von ehrenamtlichen und wohltätigen Organisationen <sup>(1)(2)</sup>	2.930.000	24,0%
4)	Erziehung, Unterricht und Ausbildung <sup>(1)</sup>	280.000	6,0%
5)	Umwelt <sup>(1)</sup>	280.000	6,0%
6)	Andere Förderbereiche <sup>(2)</sup>	470.000	10,0%
<b>FÖRDERMITTEL INSGESAM <sup>(7)</sup></b>		<b>6.500.000</b>	<b>100,0%</b>

<sup>(1)</sup> vorrangige Förderbereiche  
<sup>(2)</sup> andere vom Gesetz vorgesehene Förderbereiche  
<sup>(3)</sup> Prozentsatz berücksichtigt nicht:  
- 300.000 Euro als Sonderzuweisung für das unter Denkmalschutz stehende "Sozialprojekt Schloss Moos"  
- 1,5 Mio. Euro für eine Investition zur Verfolgung der Stiftungsziele („Mission Related Investment“) im Bereich Eisacktal (Ankauf Kurhaus v. Guggenberg)  
<sup>(7)</sup> davon werden ca. 1,3 Mio. Euro aus dem Fonds zur Stabilisierung der Förderfähigkeit sowie ca. 1,1 Mio. Euro aus bestehenden Rückstellungen für noch zu definierende Stiftungsprojekte und Rückbuchungen von Förderbeiträgen aus den Vorjahren beansprucht

<b>ad 1)</b>	<b>Kunst- und Kulturförderung (1)</b>	<b>2.260.000</b>
	A) Kunst	370.000
	B) Kulturgüter	350.000
	C) Erhaltung und Aufwertung kultureller Tätigkeit	1.390.000
	D) Sonstiges	150.000

<b>ad 2)</b>	<b>Wissenschafts- und Technologieforschung (1)</b>	<b>280.000</b>
	A) Forschungsprojekte	30.000
	B) Lehr- und Forschungstätigkeit	40.000
	C) Tagungen	60.000
	D) Dokumentationen/Publicationen	10.000
	E) Forschungs-/Studienstipendien	130.000
	F) Sonstiges	10.000



**ad 3) Unterstützung von ehrenamtlichen und wohltätigen Organisationen (1) (3) 2.930.000**

A) Volontariat	50.000
B) Fürsorge /Sozialprojekte	1.120.000
C) Sozialprojekte der Stiftung Südtiroler Sparkasse	1.730.000
D) Sonstiges	30.000

**ad 4) Erziehung, Unterricht und Ausbildung (1) 280.000**

A) Jugendarbeit und Ausbildungsprogramme für Jugendliche	15.000
B) Erziehung, Unterricht u. Ausbildung, Ankauf v. didaktischem Material	10.000
C) Stipendien	5.000
D) Stiftungsprojekte im Bereich Unterricht und Bildung	170.000
E) Bildungsprojekte	35.000
F) Sonstiges	45.000

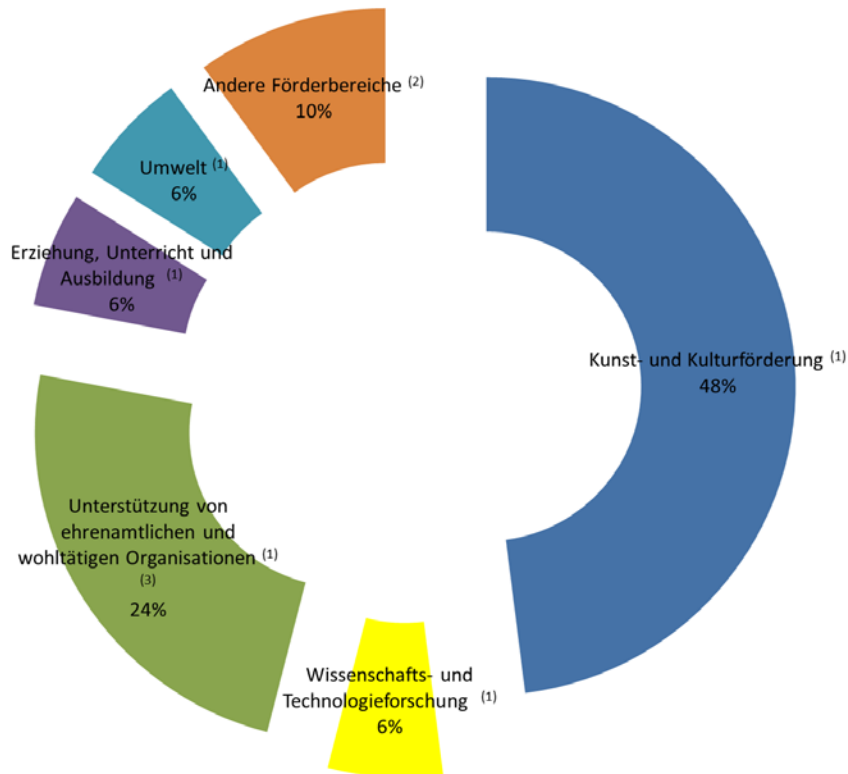
**ad 5) Umwelt (1) 280.000**

A) Bildungsprojekte	50.000
B) Forschungsprojekte	50.000
C) Eigenprojekte in Partnerschaft	100.000
D) Publikationen/Dokumentationen u. Tagungen	20.000
E) Sonstiges	60.000

**ad 6) Andere Förderbereiche (2) 470.000**

A) Seniorenbetreuung	30.000
B) Verbraucherschutz	10.000
C) Zivilschutz	150.000
D) Öffentliche Gesundheit	10.000
E) Sport	250.000
F) Lokale Entwicklungsprogramme	10.000
G) Sonstiges	10.000

## AUFTEILUNG DER FÖRDERMITTEL - TÄTIGKEITSPLAN/BUDGET 2019



<sup>(1)</sup> vorrangige Förderbereiche

<sup>(2)</sup> andere vom Gesetz vorgesehene Förderbereiche

<sup>(3)</sup> Prozentsatz berücksichtigt nicht:

- 300.000 Euro als Sonderzuweisung für das unter Denkmalschutz stehende "Sozialprojekt Schloss Moos"

- 1,5 Mio. Euro für eine Investition zur Verfolgung der Stiftungsziele („Mission Related Investment“) im Bereich Eisacktal (Ankauf Kurhaus v. Guggenberg)

<sup>(1)</sup> davon werden ca. 1,3 Mio. Euro aus dem Fonds zur Stabilisierung der Fördertätigkeit sowie ca. 1,1 Mio. Euro aus bestehenden Rückstellungen für noch zu definierende Stiftungsprojekte und Rückbuchungen von Förderbeiträgen aus den Vorjahren beansprucht

## BILANZ 2017, BUDGET 2018-2019

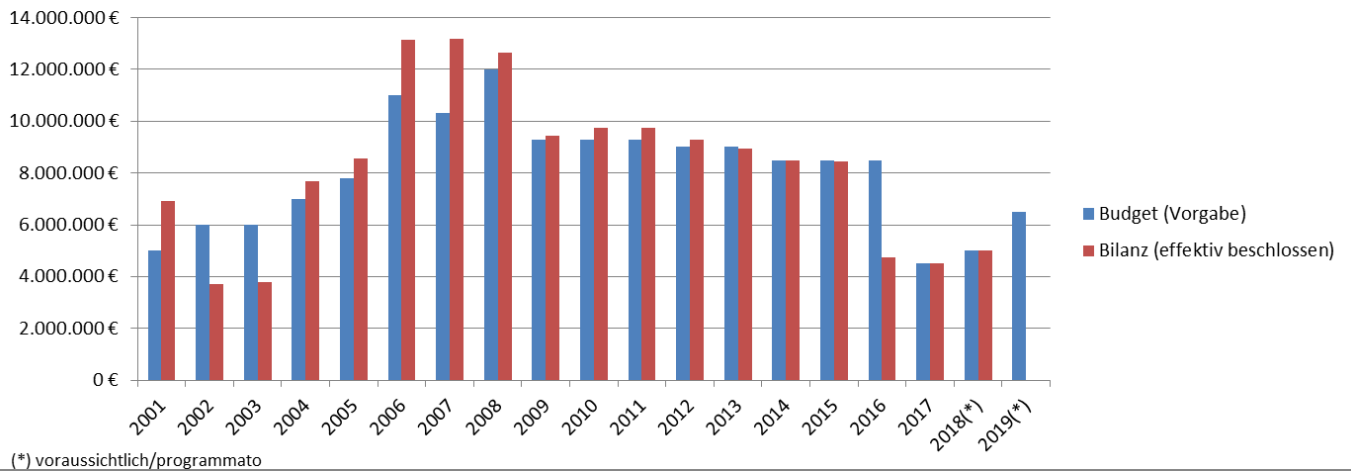
	Bilanz 2017	%	Budget 2018	%	Budget 2019	%
Kunst&Kultur	2.149.263,52	47,7	2.400.000,0	48,0	2.260.000	48,0
Wissenschaft	263.325,94	5,9	300.000,0	6,0	280.000	6,0
Soziales <sup>(*)</sup>	1.227.114,20	27,3	1.200.000,0	24,0	2.930.000	24,0
Umwelt	228.991,35	5,1	300.000,0	6,0	280.000	6,0
Bildung	184.500,00	4,1	300.000,0	6,0	280.000	6,0
Andere	446.580,00	9,9	500.000,0	10,0	470.000	10,0
<b>INSGESAMT</b>	<b>4.499.775,01</b>	<b>100,0</b>	<b>5.000.000,0</b>	<b>100,0</b>	<b>6.500.000</b>	<b>100,0</b>

(\*) Prozentsatz berücksichtigt nicht:

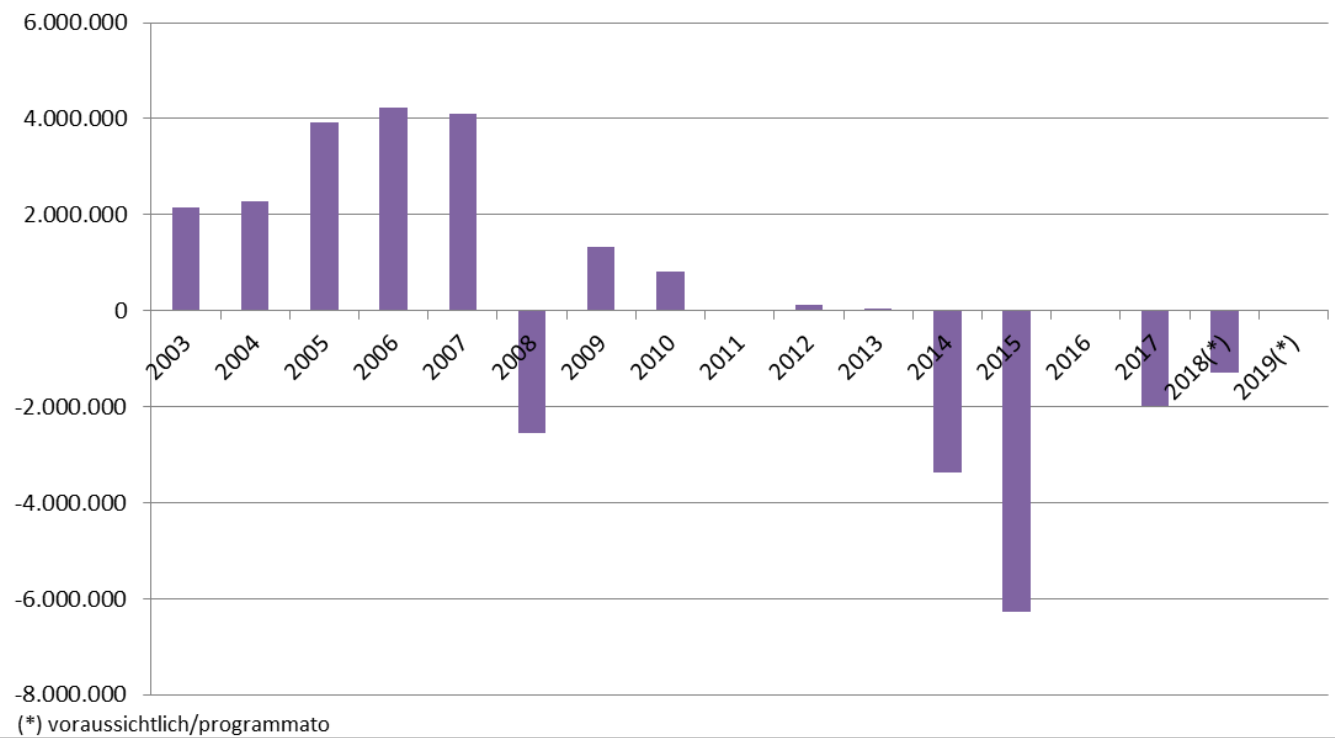
- 300.000 Euro als Sonderzuweisung für das unter Denkmalschutz stehende "Sozialprojekt Schloss Moos"

- 1,5 Mio. Euro für eine Investition zur Verfolgung der Stiftungsziele ("Mission Related Investment") im Bereich Eisacktal (Ankauf Kurhaus v. Guggenberg)

### Budget vs. Bilanz/Bilancio - 2001-2019



### Beanspruchung Fonds Stabilisierung der Fördertätigkeit - 2003-2019 Utilizzo fondo stabilizzazione - 2003-2019



# Kriterien für die Fördertätigkeit

Es wird vorausgeschickt, dass Artikel 4 des derzeit gültigen Statutes der Stiftung Südtiroler Sparkasse Nachfolgendes bestimmt:

<<

## **Art. 4 (Gegenstand, Zwecke und Förderbereiche)**

*Ihre eigene Tradition und historischen Interessen fortführend, konzentriert die Stiftung ihre Tätigkeit hauptsächlich auf das Gebiet der Provinz Bozen.*

*Sofern es der Verwaltungsrat für erforderlich erachtet, kann die Tätigkeit der Stiftung – unter Berücksichtigung der vom Stiftungsrat erlassenen Richtlinien – auch auf andere Gebiete, sowohl im Inland als auch im Ausland, ausgedehnt werden.*

*Die Stiftung hat keine Gewinnabsichten und verfolgt ausschließlich Ziele gemeinnütziger Art und die Förderung der wirtschaftlichen Entwicklung.*

*Die Stiftung konzentriert ihre Tätigkeit auf die laut geltendem Gesetz zulässigen Förderbereiche und gewährleistet eine ausgewogene Verwendung der Mittel, wobei Bereiche mit hoher gesellschaftlicher und wirtschaftlich-strategischer Relevanz vorrangig gefördert werden.*

*Der Stiftungsrat wählt aus der Reihe der zulässigen Förderbereiche nach den gesetzlich festgelegten Modalitäten die vorrangig zu berücksichtigenden Förderbereiche aus, in welchen sich die Stiftung schwerpunktmäßig engagiert; diese Wahl soll in der Öffentlichkeit durch geeignete Kommunikationsmaßnahmen dargestellt werden.*

*Um ihre Tätigkeit noch wirksamer zu gestalten und den Erfordernissen des Einzugsgebietes auf organische Weise zu entsprechen, kann die Stiftung, nach Festlegung mehrjähriger aber zeitlich abgegrenzter Programme, Maßnahmen zugunsten von einem oder mehreren der zulässigen Förderbereiche ergreifen, wobei die von Mal zu Mal voraussichtlich verfügbaren Mittel sowie die geplanten Förderungen anderer im zuständigen Einzugsgebiet tätigen Körperschaften oder Institutionen zu berücksichtigen sind.*

*Die Informationen zur Stiftungstätigkeit werden gemäß den Bestimmungen des Rahmenabkommens leicht zugänglich veröffentlicht.*

>>

Nachstehend werden auszugsweise jene Artikel aus dem „Reglement der allgemeinen Handlungsprinzipien“ wiedergegeben, welche die Fördertätigkeit der Stiftung Südtiroler Sparkasse bestimmen:

<<

## **TITEL I (Auswahl und Finanzierung der Initiativen)**

### **Art. 1 (Allgemeine Kriterien für die Auswahl der Fördervorhaben)**

*Die Stiftung stellt für die Ermittlung und Auswahl der förderwürdigen Projekte Ressourcen in einem Ausmaß bereit, das den verfügbaren Finanzmitteln und der Komplexität der zu prüfenden Inhalte entspricht; dabei wird der Anspruch nach Effizienz des Auswahlverfahrens in Relation zu dem damit verbundenen Kostenaufwand für die Projektprüfung gesetzt.*

*Bei der Auswahl der förderwürdigen Initiativen entscheidet die Stiftung nach den Kriterien Effizienz, Angemessenheit und Sorgfalt in der Abwicklung, wobei die Merkmale und Inhalte des betreffenden Förderbereichs und der Umfang der dafür bestimmten Mittel berücksichtigt werden.*

*Die Stiftung bewertet die Beitragsansuchen der Antragsteller unter besonderer Berücksichtigung ihrer Voraussetzungen, die Ziele der eingereichten Projekte auch wirksam zu erreichen und – soweit dies möglich ist – unter Berücksichtigung ihrer Erfahrung, ihrer Fachkompetenz und ihres Leumunds. Die Stiftung prüft die voraussichtliche Wirksamkeit des unterbreiteten Förderprojektes im Hinblick auf die lokalen Bedürfnisse sowie die Übereinstimmung mit dem Tätigkeitsplan der Stiftung.*

*Der Finanzbedarf für die Umsetzung dieser Projekte muss angemessen und im Einklang mit den Zielen und Förderbereichen der Stiftung sein.*

Nach Möglichkeit achtet die Stiftung auch auf den innovativen Inhalt des eingereichten Fördervorhabens; bei Anträgen, die die Organisation von speziellen Tätigkeiten vorsehen, gilt das Augenmerk auch dem Aspekt der Nachhaltigkeit, außerdem wird geprüft, inwieweit Finanzmittel (Co-Finanzierung) anderweitig – durch andere Geldgeber bzw. durch Eigenfinanzierung – aufgebracht werden können.

Ausgehend von den jeweiligen Rahmenbedingungen erfolgt die Auswahl der förderwürdigen Maßnahmen durch die Stiftung in Ergänzung zu und nicht als Ersatz für öffentliche Beitragszahlungen.

Angesichts der Besonderheiten ihres Einzugsgebiets muss die Stiftung die Vielfalt der Bedürfnisse der drei Volksgruppen in der Provinz Bozen in gebührendem Maße berücksichtigen.

## **Art. 2 (Bearbeitung der Beitragsansuchen: vom Antrag bis zur Auszahlung)**

### **2.1. Tätigkeitsplan, Statut und gesetzliche Regelung**

Die Zuweisung der Beiträge durch den Verwaltungsrat erfolgt im Rahmen des Tätigkeitsplans (Budget), welcher vom Stiftungsrat auf der Grundlage des Stiftungsstatuts und des vorliegenden Reglements sowie aufgrund eigener Richtlinien und/oder Förderkriterien erstellt wird, die vom Verwaltungsrat für die Projekte in den einzelnen Förderbereichen festgelegt werden. Vorab müssen die formalen Voraussetzungen für die Projekteinreichung geprüft sein.

### **2.2. Formale Anforderungen an das Beitragsansuchen und Einreichfristen**

Bei der Entgegennahme sowie bei der Prüfung der Beitragsansuchen werden folgende Aspekte berücksichtigt:

- a) Vollständigkeit der Angaben der Antragsteller in allen Abschnitten der bereitgestellten Formulare;
- b) Projektbeschreibung, Zeitraum und Dauer der Projektumsetzung, Kostenrahmen sowie Finanzierungsplan, in dem alle Finanzierungsquellen angegeben sein müssen.

Die Beitragsansuchen können ohne zeitliche Begrenzung an die Stiftung gesendet werden; die Prüfung der einzelnen nach Förderbereichen gegliederten Ansuchen erfolgt möglichst zeitnah in Übereinstimmung mit den organisatorischen und arbeitstechnischen Abläufen der Stiftung.

### **2.3. Vorprüfung**

Die Beitragsansuchen werden vorab von den zuständigen Bereichsstellen der Stiftung formal und inhaltlich kontrolliert. Im Rahmen dieser Vorprüfung wird z.B. geprüft, ob die Unterlagen vollständig vorliegen und ob die juristischen Voraussetzungen für die Einreichung des Antrags erfüllt sind. Das Beitragsansuchen wird sodann an den Präsidiumsausschuss des Verwaltungsrats zur weiteren Begutachtung weitergeleitet.

### **2.4. Vorbesprechung**

Der Präsidiumsausschuss setzt sich aus dem Präsidenten und/oder dem Vizepräsidenten sowie dem Direktor zusammen. Weiters können dem Präsidiumsausschuss bis zu maximal zwei Mitglieder des Verwaltungsrats angehören. Der Ausschuss prüft den Inhalt der zugelassenen Anträge und leitet sie mit einer vorläufigen Beurteilung an den Verwaltungsrat weiter.

### **2.5. Prüfung durch den Verwaltungsrat**

Der Verwaltungsrat nimmt eine abschließende Prüfung der Beitragsansuchen vor und entscheidet über deren Annahme oder Ablehnung und befindet auch über die Höhe der Fördermittel. Der Aufsichtsrat nimmt an der Sitzung des Verwaltungsrats teil.

In der Folge erhalten die Antragsteller eine schriftliche Mitteilung mit den Angaben zum Beschluss des Verwaltungsrats samt den zu berücksichtigenden Auflagen. Darin enthalten sind auch Informationen zu den Modalitäten der Beitragsauszahlung.

### **2.6. Beitragsauszahlung**

Die Förderbeitragsempfänger haben drei Jahre Zeit für die Umsetzung des Projekts und für die Erfüllung ihrer Verpflichtungen.

Sofern keine Akontozahlungen aufgrund besonderer Bedürfnisse des Antragstellers geleistet wurden, erfolgt die Beitragsauszahlung nach Abschluss des Projekts gemäß den oben genannten Anweisungen und nach Vorlage der Projektabrechnung.

Sollte das Projekt in der vorgegebenen Dreijahresfrist nicht umgesetzt werden, verfällt der Beitrag, ohne dass eine entsprechende Benachrichtigung hierüber erfolgen muss.

### **2.7. Information**

Auf schriftliche Anfrage informiert die Stiftung die Gesuchsteller über den Bearbeitungsstand und das Ergebnis der Prüfung der von ihnen eingereichten Förderanträge.

### **2.8. Monitoring der Fördervorhaben**

Die Stiftung kann die Umsetzung der Förderprojekte durch den Einsatz von Mitteln überprüfen,

welcher der Höhe des gewährten Beitrages und der Art und Komplexität des Projektes angemessen ist; mit dieser Aufgabe können auch Mitglieder der Stiftungsorgane beauftragt werden.

#### **2.9. Vertraulichkeit der Informationen**

Für die Vergabe von Förderbeiträgen an Dritte müssen Beitragsempfänger auf der Grundlage des geltenden Datenschutzgesetzes ihre Einwilligung zur Veröffentlichung von Informationen über diese Beitragsgewährung erteilen.

#### **Art. 3 (Richtlinien und Förderkriterien für die Förderbereiche)**

Mittels entsprechendem Beschluss kann der Verwaltungsrat in Umsetzung des Tätigkeitsplans (Budget) und der Satzungsbestimmungen sowie unter Berücksichtigung bisheriger Erfahrungen in der institutionellen Stiftungsarbeit Richtlinien und Förderkriterien für die einzelnen Förderbereiche ausarbeiten. Diese Richt- und Leitlinien dienen dazu, die Modalitäten, Prioritäten und neue Bedürfnisse (z.B. Ausarbeitung von Mitteilungen, Verzeichnissen und/oder Ausschreibungen) bei der Zuweisung der Fördermittel und die damit verbundenen Kriterien zu regeln. Diese Festlegungen werden im Internetauftritt der Stiftung, in den Formularen für das Beitragsansuchen oder direkt im Schriftverkehr mit dem Antragsteller veröffentlicht.

Die für die Zuweisung der Fördermittel angewendeten Richtlinien und Förderkriterien können durch Beschluss oder durch die Verabschiedung neuer Reglements geändert und neu festgelegt werden.

>>

Wie bereits eingangs erwähnt, werden infolge des am 22. April 2015 vom ACRI und dem Ministerium für Wirtschaft und Finanzen (MEF) unterzeichneten Rahmenabkommens im Jahr 2019 die derzeitigen Kriterien für die Fördertätigkeit einer Überarbeitung unterzogen.

# Die Mitglieder des Stiftungs-, Verwaltungs- und Aufsichtsrates

## Die Mitglieder des Stiftungsrates <sup>(1)</sup>

Leo ANDERGASSEN, Meran – Merano  
Peter von AUFSCHNAITER, Bozen – Bolzano  
Manuela BERTAGNOLLI, Algund – Lagundo  
Rudolf BERTOLDI, Gargazon – Gargazzone  
Renato BONSIGNORI, Bozen – Bolzano  
Claudia CHISTÈ, Bozen – Bolzano  
Luca CIPRIAN, Meran – Merano  
Lodovico COMPLOJ, Stern/Abtei – La Villa/Badia  
Anna CONSALVO, Meran – Merano  
Diego DOLCETTI, Bruneck – Brunico  
Michl EBNER, Bozen – Bolzano  
Armin GATTERER, Bozen – Bolzano  
Thomas GATTERER, Bruneck – Brunico  
Marisa GIURDANELLA, Bozen – Bolzano  
Federica ISOTTI, Bozen – Bolzano  
Elisabeth LADINSER LEITGEB, Eppan – Appiano  
Stefan LEITNER, Feldthurns – Velturno  
Walter LORENZ, Klausen – Chiusa  
Martin OBERRAUCH, Meran – Merano  
Manfred PINZGER, Schlanders – Silandro  
Hannes PIRCHER, Bozen – Bolzano  
Stefanie PRIETH, Brixen – Bressanone  
Karin RONER, Tramin – Termeno  
Stefan RUBNER, Kiens – Chienes  
Barbara SIEBENFÖRCHER, Meran – Merano  
Franz SINN, Eppan – Appiano  
Luisa ZAMBONI, Bozen – Bolzano

## Die Mitglieder des Verwaltungsrates <sup>(1)</sup>

Präsident Konrad BERGMEISTER, Vahrn – Varna  
Vizepräsident Marialetizia RAGAGLIA, Bozen – Bolzano  
Luca COLLARETA, Meran – Merano  
Thomas DEMETZ, St. Christina – S. Cristina  
Ingrid HOFER WALCH, Meran – Merano  
Reinhold MARSONER, Eppan – Appiano  
Gunther WAIBL, Bruneck – Brunico  
Klaus WIDMANN, Bozen – Bolzano

## Die Mitglieder des Aufsichtsrates <sup>(1)</sup>

Präsidentin Renate MATTIVI, Auer – Ora  
Gerd BAUMGARTNER, Bruneck – Brunico  
Francesca PASQUALI, Bozen – Bolzano

## Die Ersatzaufsichtsräte <sup>(1)</sup>

Georg PRAST, Bozen – Bolzano  
Aurelio ORFANELLI, Meran – Merano

<sup>(1)</sup> Stand: 25. Oktober 2018

Stiftung Südtiroler Sparkasse  
Talfergasse 18  
39100 Bozen  
[info@stiftungsparkasse.it](mailto:info@stiftungsparkasse.it)

[www.stiftungsparkasse.it](http://www.stiftungsparkasse.it)